



กฎกระทรวง

ฉบับที่ ๑ (พ.ศ. ๒๕๐๗)

ออกตามความในพระราชบัญญัติคณะสงฆ์

พ.ศ. ๒๕๐๕

อาศัยอำนาจตามความในมาตรา ๖ และมาตรา ๓๒ แห่งพระราชบัญญัติคณะสงฆ์ พ.ศ. ๒๕๐๕ รัฐมนตรีว่าการกระทรวงศึกษาธิการออกกฎกระทรวงไว้ดังต่อไปนี้

หมวด ๑

การสร้างวัด

ข้อ ๑ บุคคลใดประสงค์จะสร้างวัด ให้ยื่นคำขออนุญาตต่อนายอำเภอท้องที่ที่จะสร้างวัดนั้นพร้อมด้วยรายการและเอกสาร ดังต่อไปนี้

เล่ม ๘๒ ตอนที่ ๑๕ ราชกิจจานุเบกษา ๑๖ กุมภาพันธ์ ๒๕๐๘

(๑) หนังสือสำคัญแสดงกรรมสิทธิ์หรือสิทธิครอบครองที่ดินที่จะยกให้สร้างวัด และที่ดินนั้นต้องมีเนื้อที่ไม่น้อยกว่า ๖ ไร่

(๒) หนังสือสัญญาซึ่งเจ้าของกรรมสิทธิ์ที่ดินหรือผู้มีสิทธิครอบครองที่ดินตามกฎหมายทำกับนายอำเภอและเจ้าพนักงานที่ดินอำเภอ แสดงความจำนงจะให้ที่ดินดังกล่าวใน (๑) เพื่อสร้างวัด

(๓) จำนวนเงินและสัมภาระที่จะใช้ในการสร้างวัดในระยะเริ่มแรก ต้องมีราคารวมกันไม่น้อยกว่าห้าหมื่นบาท

(๔) แผนที่แสดงเขตที่ตั้งวัด ประกอบด้วยเขตติดต่อข้างเคียงและระยะทางระหว่างวัดที่จะสร้างขึ้นกับวัดอื่นโดยรอบ และให้แสดงแผนผังสิ่งก่อสร้างของวัดตามความเหมาะสมของสภาพที่ดิน โดยอาศัยแผนผังแบบ ก. แบบ ข. หรือ แบบ ค. ท้ายกฎกระทรวงนี้เป็นหลักเท่าที่จะทำได้

(๕) กำหนดเวลาที่จะสร้างวัดให้แล้วเสร็จตามแผนผังนั้น

ข้อ ๒ วัดที่จะสร้างขึ้นต้องประกอบด้วยหลักเกณฑ์ดังนี้

(๑) สมควรเป็นที่พำนักของพระภิกษุสงฆ์

เล่ม ๘๒ ตอนที่ ๑๕ ราชกิจจานุเบกษา ๑๖ กุมภาพันธ์ ๒๕๐๘

(๒) เป็นประโยชน์แก่ประชาชนที่ตั้งบ้านเรือนอยู่ในรัศมี ๒ กิโลเมตร โดยเฉลี่ยวัดละไม่น้อยกว่า ๑,๐๐๐ คน เว้นแต่จะมีเหตุจำเป็น

(๓) มีเหตุผลที่เชื่อได้ว่า เมื่อตั้งขึ้นแล้วจะได้รับการบำรุงส่งเสริมจากประชาชน

(๔) ตั้งอยู่ห่างจากวัดอื่นไม่น้อยกว่า ๒ กิโลเมตร เว้นแต่จะมีเหตุจำเป็น

ข้อ ๓ เมื่อนายอำเภอได้รับคำขออนุญาตสร้างวัด และพิจารณาเห็นสมควรแล้ว ให้นำปรึกษาเจ้าคณะอำเภอ แล้วเสนอเรื่องและความเห็นไปยังผู้ว่าราชการจังหวัด

เมื่อผู้ว่าราชการจังหวัดพิจารณาเห็นสมควรแล้ว ให้นำปรึกษาเจ้าคณะจังหวัด แล้วส่งเรื่องและความเห็นไปยังกรมการศาสนา

ในการพิจารณาคำขออนุญาตสร้างวัด กรมการศาสนาอาจสั่งให้ผู้ขออนุญาตเปลี่ยนแปลงแก้ไขแผนผัง หรือระบับเรื่องการขออนุญาตสร้างวัดได้ตามที่เห็นสมควร

เมื่อกรมการศาสนาพิจารณาเห็นสมควรให้สร้างวัดได้แล้ว ให้รายงานกระทรวงศึกษาธิการเพื่อขอรับความเห็นชอบ แล้วนำเสนอมหาเถรสมาคม

เมื่อมหาเถรสมาคมพิจารณาเห็นชอบด้วยแล้ว ให้กรรมการ
ศาสนาออกหนังสืออนุญาตให้สร้างวัด

หมวด ๒

การตั้งวัด

ข้อ ๔ เมื่อได้สร้างเสนาสนะขึ้นเป็นหลักฐานพร้อมที่จะ
เป็นที่พำนักของพระภิกษุสงฆ์ได้แล้ว ให้ผู้ได้รับอนุญาต
สร้างวัด ทายาท หรือผู้แทน เสนอรายงานการก่อสร้างและ
จำนวนพระภิกษุที่อยู่ประจำไม่น้อยกว่าสี่รูป พร้อมทั้งเสนอ
นามวัดและนามพระภิกษุผู้สมควรเป็นเจ้าอาวาสเพื่อขอตั้งเป็น
วัดต่อนายอำเภอ

ให้นำความในข้อ ๓ วรรคหนึ่ง วรรคสอง และวรรคสี่
มาใช้บังคับแก่การพิจารณา การปรึกษา และการรายงานการขอ
ตั้งวัดโดยอนุโลม

เมื่อมหาเถรสมาคมพิจารณาเห็นชอบด้วยแล้ว กระทรวง
ศึกษาธิการจะได้ประกาศตั้งวัดในราชกิจจานุเบกษาตามแบบ
ว: ๑ ท้ายกฎกระทรวงนี้

ข้อ ๕ เมื่อได้ประกาศตั้งเป็นวัดแล้ว ให้ผู้ได้รับอนุญาต
สร้างวัด ทายาท หรือผู้แทนดำเนินการโอนที่ดินและสิ่งปลูก

เล่ม ๘๒ ตอนที่ ๑๕ ราชกิจจานุเบกษา ๑๖ กุมภาพันธ์ ๒๕๐๘

สร้างให้แก่วัดนั้นตามกฎหมาย และให้เจ้าอาวาสบันทึกประวัติ
ของวัดนั้นไว้เป็นหลักฐาน

หมวด ๓

การรวมวัด

ข้อ ๖ เมื่อเจ้าคณะอำเภอและนายอำเภอเห็นสมควรที่จะ
รวมวัดตั้งแต่สองวัดซึ่งอยู่ใกล้ชิดกันเป็นวัดเดียว เพื่อประโยชน์
แก่การทำนุบำรุงวัดให้เจริญยิ่งขึ้น หรือเพื่อประโยชน์แก่การ
ปกครองคณะสงฆ์ ให้รายงานต่อเจ้าคณะจังหวัด

เมื่อเจ้าคณะจังหวัดพิจารณาเห็นสมควรแล้ว ให้นำปรึกษา
ผู้ว่าราชการจังหวัด แล้วเสนอเรื่องและความเห็นไปยังเจ้าคณะ
ภาค

เมื่อเจ้าคณะภาคพิจารณาเห็นสมควรแล้ว ให้ส่งเรื่องและ
ความเห็นไปยังกรมการศาสนา

เมื่อกรมการศาสนาพิจารณาเห็นสมควรแล้ว ให้รายงาน
กระทรวงศึกษาธิการ เพื่อขอรับความเห็นชอบ แล้วนำเสนอ
มหาเถรสมาคม

เมื่อมหาเถรสมาคมพิจารณาเห็นชอบด้วยแล้ว กระทรวง
ศึกษาธิการจะได้ประกาศรวมวัดในราชกิจจานุเบกษาตามแบบ
ว. ๒ ท้ายกฎกระทรวงนี้

หมวด ๔

การย้ายวัด

ข้อ ๗ วัดใดมีเหตุจำเป็นต้องย้ายไปตั้งในที่อื่น เพราะสถานที่ตั้งอยู่เดิมเปลี่ยนแปลงไปในทางไม่เหมาะสมที่จะเป็นที่พำนักของพระภิกษุสงฆ์ ให้เจ้าอาวาสแห่งวัดนั้นรายงานไปยังเจ้าคณะตำบลและเจ้าคณะอำเภอ

เมื่อเจ้าคณะตำบลและเจ้าคณะอำเภอพิจารณาเห็นสมควรแล้ว ให้นำปรึกษานายอำเภอแล้วเสนอเรื่องและความเห็นไปยังเจ้าคณะจังหวัด และให้นำความในข้อ ๖ วรรคสอง วรรคสาม และวรรคสี่ มาใช้บังคับแก่การพิจารณา การปรึกษา และการรายงานการขอย้ายวัดโดยอนุโลม

เมื่อมหาเถรสมาคมพิจารณาเห็นชอบด้วยแล้ว กระทรวงศึกษาธิการจะได้ประกาศย้ายวัดในราชกิจจานุเบกษาตามแบบ
ว. ๓ ท้ายกฎกระทรวงนี้

ข้อ ๘ การจัดหาที่ดินตั้งวัด การย้ายทรัพย์สินของวัด และการก่อสร้างวัดใหม่ ให้เป็นหน้าที่ของผู้ขอย้ายวัด และให้อยู่ภายใต้บังคับแห่งข้อ ๑ และข้อ ๒ ของกฎกระทรวงนี้ โดยอนุโลม

หมวด ๕

การยุบเลิกวัด

ข้อ ๘ วัดใดมีเหตุอันควรยุบเลิก เพราะสภาพเสื่อมโทรม หรือมีเหตุอันอื่นไม่สมควรจะเป็นวัดต่อไป เมื่อเจ้าคณะอำเภอ และนายอำเภอพิจารณาเห็นสมควรยุบเลิกวัดนั้น ให้รายงาน เจ้าคณะจังหวัดพร้อมด้วยบัญชีรายละเอียดทรัพย์สินของวัดที่จะยุบเลิกนั้น

ให้นำความในข้อ ๖ วรรคสอง วรรคสาม และวรรคสี่ มาใช้บังคับแก่การพิจารณา การปรึกษา และการรายงานการขอ ยุบเลิกวัดโดยอนุโลม

เมื่อมหาเถรสมาคมพิจารณาเห็นชอบด้วยแล้ว กระทรวง ศึกษาธิการจะได้ประกาศยุบเลิกวัดในราชกิจจานุเบกษาตามแบบ ว. ๔ ท้ายกฎกระทรวงนี้

ข้อ ๑๐ วัดใดร้างพระภิกษุไม่อาศัย เมื่อกรรมการศาสนา เห็นสมควรยุบเลิกวัดนั้น ให้รายงานกระทรวงศึกษาธิการเพื่อขอ รับความเห็นชอบ แล้วนำเสนอมหาเถรสมาคม และให้นำ ความในข้อ ๘ วรรคสาม มาใช้บังคับโดยอนุโลม

หมวด ๖

การขอรับพระราชทานวิสุงคามสีมา

ข้อ ๑๑ วัดที่สมควรได้รับพระราชทานวิสุงคามสีมา ต้องปรากฏว่าได้สร้างขึ้นหรือได้ปฏิสังขรณ์เป็นหลักฐานถาวร และมีพระภิกษุอยู่ประจำไม่น้อยกว่าห้ารูปติดต่อกันเป็นเวลาไม่น้อยกว่าห้าปี แต่ระยะเวลาห้าปีมิให้ใช้บังคับแก่วัดที่ได้สร้างอุโบสถเสร็จเรียบร้อยแล้ว และกระทรวงศึกษาธิการเห็นสมควรขอรับพระราชทานวิสุงคามสีมา

ให้เจ้าอาวาสแห่งวัดนั้นเสนอรายงานขอรับพระราชทานวิสุงคามสีมาต่อเจ้าคณะตำบลและเจ้าคณะอำเภอ

เมื่อเจ้าคณะตำบลและเจ้าคณะอำเภอพิจารณาเห็นสมควรแล้ว ให้นำปรึกษานายอำเภอแล้วเสนอเรื่องและความเห็นไปยังเจ้าคณะจังหวัด และให้นำความในข้อ ๖ วรรคสอง และวรรคสาม มาใช้บังคับแก่การพิจารณาและการปรึกษาการขอรับพระราชทานวิสุงคามสีมาโดยอนุโลม

เมื่อกรมการศาสนาพิจารณาเห็นสมควรแล้ว ให้กราบทูลสมเด็จพระสังฆราชเพื่อทรงอนุมัติ แล้วเสนอกระทรวงศึกษาธิการ เพื่อนำความกราบบังคมทูลขอรับพระราชทานวิสุงคามสีมาต่อไป

เล่ม ๘๒ ตอนที่ ๑๕ ราชกิจจานุเบกษา ๑๖ กุมภาพันธ์ ๒๕๐๘

ข้อ ๑๒ เมื่อพระราชทานวิสุงคามสีมาแก่วัดใดแล้ว ให้
นายอำเภอท้องที่ที่วัดนั้นตั้งอยู่ดำเนินการปักหมยเขตที่ดินตาม
ที่ได้พระราชทานต่อไป

ให้ไว้ ณ วันที่ ๒๖ พฤศจิกายน พ.ศ. ๒๕๐๗

หม่อมหลวงปิ่น มาลากุล

รัฐมนตรีว่าการกระทรวงศึกษาธิการ

ว. ๑

ประกาศกระทรวงศึกษาธิการ

เรื่อง ตั้งวัด.....

ตามที่.....ได้รับอนุญาตให้สร้างวัด
ณ หมู่บ้านที่.....ตำบล.....อำเภอ.....
จังหวัด.....นั้น บัดนี้ผู้รับอนุญาตได้สร้างเสนาสนะขึ้น สมควรเป็นที่พำนัก
ของพระภิกษุสงฆ์ได้แล้ว

อาศัยความตามข้อ ๔ แห่งกฎกระทรวง ฉบับที่ ๑ (พ.ศ. ๒๕๐๗) ออกตามความใน
พระราชบัญญัติคณะสงฆ์ พ.ศ. ๒๕๐๕ และด้วยความเห็นชอบของมหาเถรสมาคม กระทรวง
ศึกษาธิการจึงประกาศตั้งเป็นวัดขึ้นในพระพุทธศาสนา มีนามว่า “วัด.....”
ตั้งแต่บัดนี้เป็นต้นไป

ขอให้ วัด.....สถิตสถาพรตลอดกาลนาน

ประกาศ ณ วันที่.....พ.ศ.....

ว. ๒

ประกาศกระทรวงศึกษาธิการ

เรื่อง รวมวัด.....

โดยที่เห็นสมควรรวมวัด.....ตั้งอยู่ ณ หมู่บ้านที่.....
ตำบล.....อำเภอ.....จังหวัด.....
กับวัด.....ตั้งอยู่ ณ หมู่บ้านที่.....ตำบล.....
อำเภอ.....จังหวัด.....เพื่อ.....

อาศัยความตามข้อ ๖ แห่งกฎกระทรวง ฉบับที่ ๑ (พ.ศ. ๒๕๐๗) ออกตาม
ความในพระราชบัญญัติคณะสงฆ์ พ.ศ. ๒๕๐๕ และด้วยความเห็นชอบของมหาเถรสมาคม
กระทรวงศึกษาธิการจึงประกาศรวมวัด.....กับวัด.....
เป็นวัดเดียวกัน มีนามว่า “วัด.....” ตั้งแต่บัดนี้เป็นต้นไป

ประกาศ ณ วันที่.....พ.ศ.....

ว. ๓

ประกาศกระทรวงศึกษาธิการ

เรื่อง ย้ายวัด.....

โดยที่เห็นสมควรย้ายวัด.....ตั้งอยู่ ณ หมู่บ้านที่.....
ตำบล.....อำเภอ.....จังหวัด.....
เพราะ.....

อาศัยความตามข้อ ๓ แห่งกฎกระทรวง ฉบับที่ ๑ (พ.ศ. ๒๕๐๗) ออกตาม
ความในพระราชบัญญัติคณะสงฆ์ พ.ศ. ๒๕๐๕ และด้วยความเห็นชอบของมหาเถรสมาคม
กระทรวงศึกษาธิการจึงประกาศย้ายวัด.....ไปตั้ง ณ หมู่บ้านที่.....
ตำบล.....อำเภอ.....จังหวัด.....
มีนามว่า “วัด.....” ตั้งแต่วันที่.....เป็นต้นไป

ประกาศ ณ วันที่.....พ.ศ.....

ว. ๔

ประกาศกระทรวงศึกษาธิการ

เรื่อง ขุดเล็กวัด.....

โดยที่เห็นสมควรขุดเล็กวัด.....ตั้งอยู่ ณ หมู่บ้านที่.....
ตำบล.....อำเภอ.....จังหวัด.....
เพราะ.....

อาศัยความตามข้อ ๕ แห่งกฎกระทรวง ฉบับที่ ๑ (พ.ศ. ๒๕๐๗) ออกตามความ
ในพระราชบัญญัติคณะสงฆ์ พ.ศ. ๒๕๐๕ และด้วยความเห็นชอบของมหาเถรสมาคม
กระทรวงศึกษาธิการจึงประกาศขุดเล็กวัด.....ตั้งแต่บัดนี้เป็นต้นไป

ประกาศ ณ วันที่.....พ.ศ.....

รัฐมนตรีว่าการกระทรวงศึกษาธิการ

1000

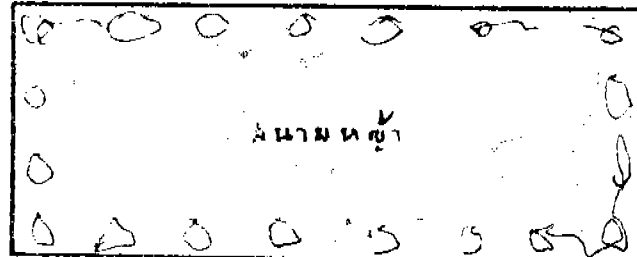
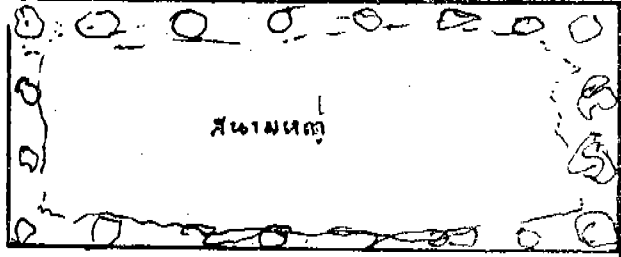
1000

1000

1000

1000

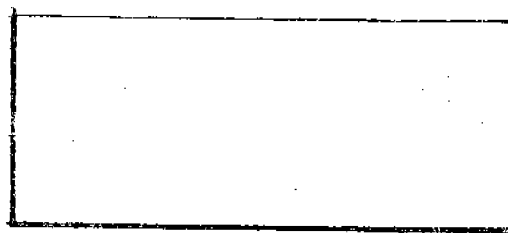
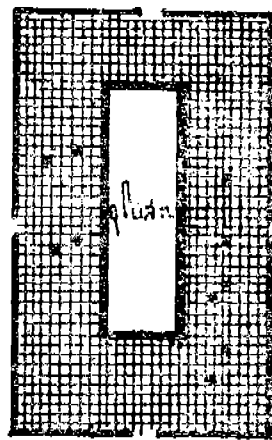
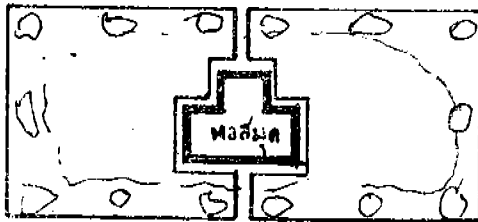
1000



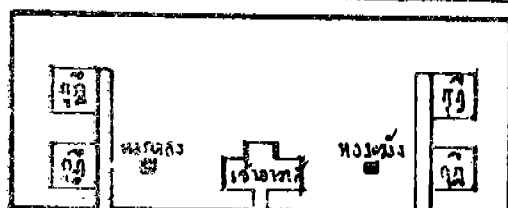
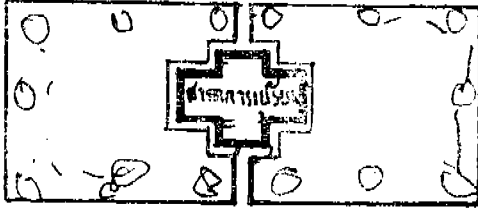
1000



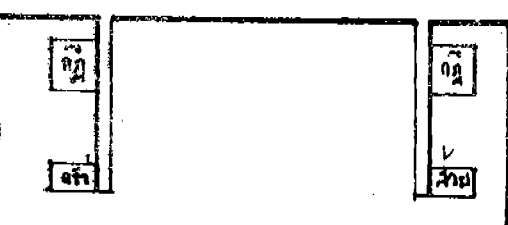
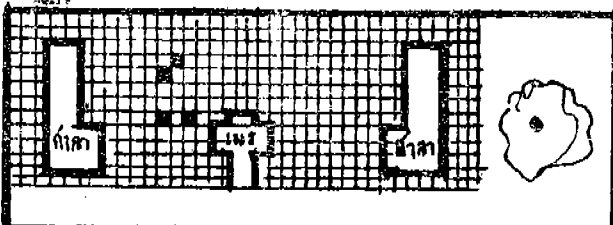
1000



1000

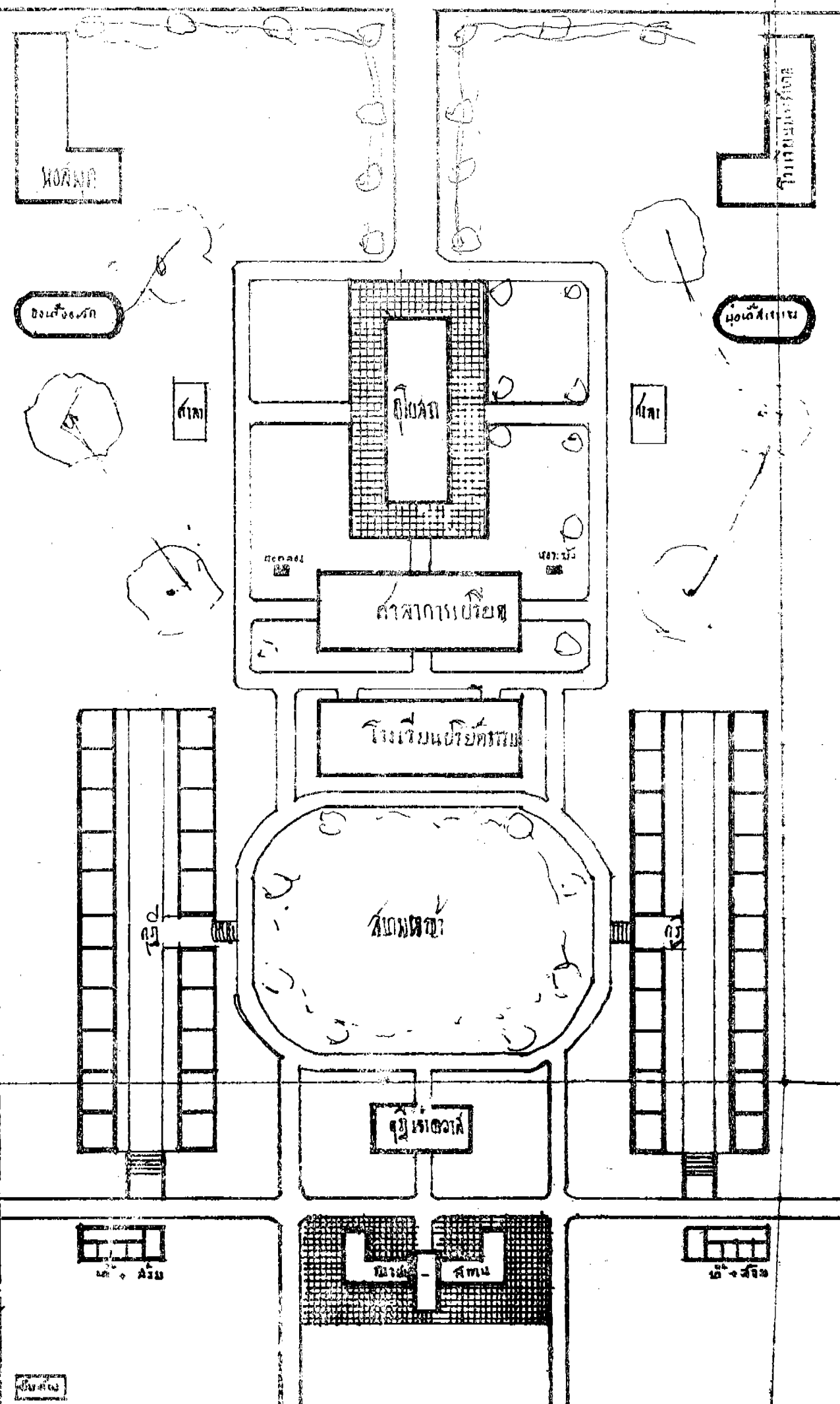


1000



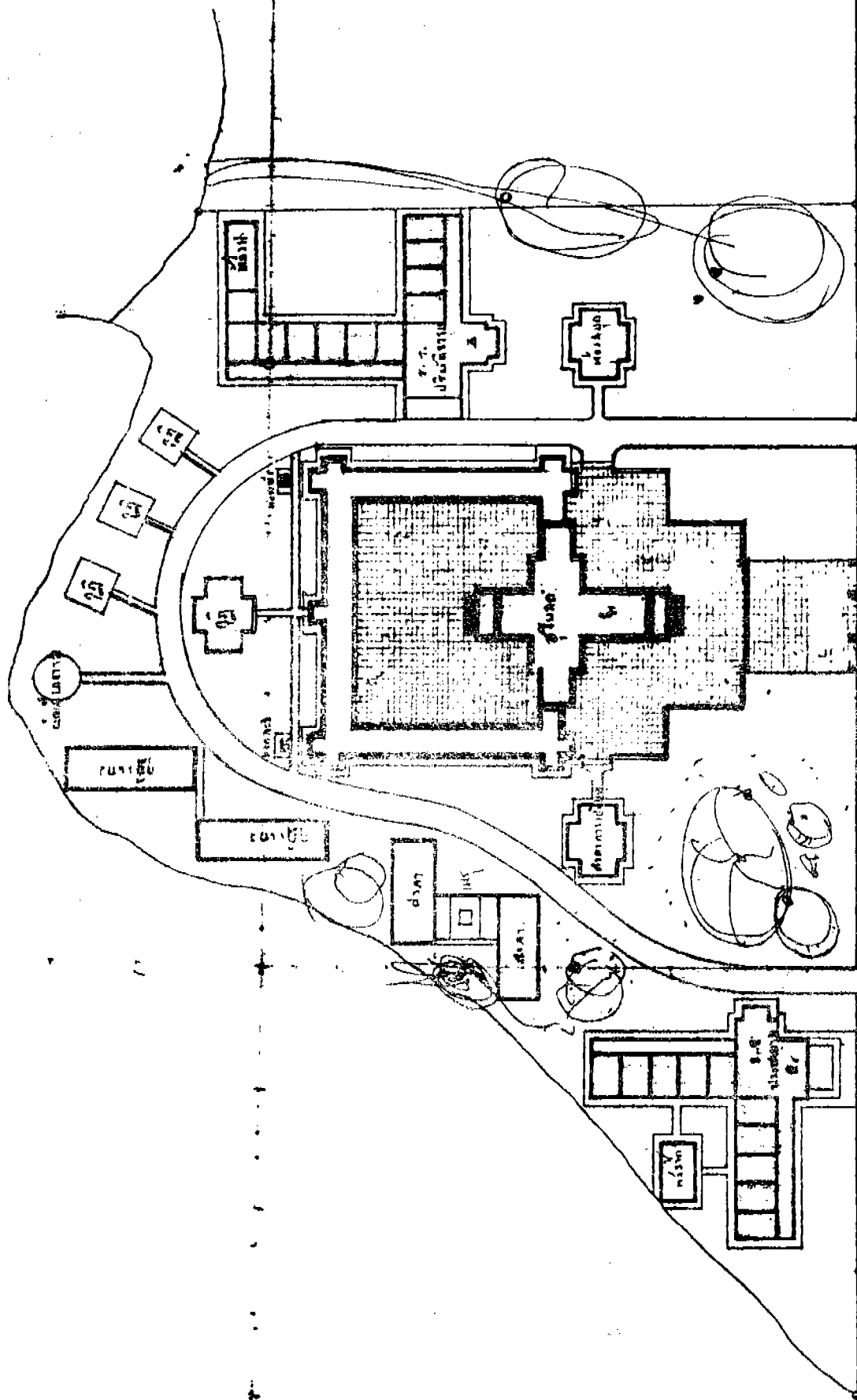
1000

1000



รูปที่ ๑. ๑. ๒. ๓. ๔. ๕. ๖. ๗. ๘. ๙. ๑๐. ๑๑. ๑๒. ๑๓. ๑๔. ๑๕. ๑๖. ๑๗. ๑๘. ๑๙. ๒๐. ๒๑. ๒๒. ๒๓. ๒๔. ๒๕. ๒๖. ๒๗. ๒๘. ๒๙. ๓๐. ๓๑. ๓๒. ๓๓. ๓๔. ๓๕. ๓๖. ๓๗. ๓๘. ๓๙. ๔๐. ๔๑. ๔๒. ๔๓. ๔๔. ๔๕. ๔๖. ๔๗. ๔๘. ๔๙. ๕๐. ๕๑. ๕๒. ๕๓. ๕๔. ๕๕. ๕๖. ๕๗. ๕๘. ๕๙. ๖๐. ๖๑. ๖๒. ๖๓. ๖๔. ๖๕. ๖๖. ๖๗. ๖๘. ๖๙. ๗๐. ๗๑. ๗๒. ๗๓. ๗๔. ๗๕. ๗๖. ๗๗. ๗๘. ๗๙. ๘๐. ๘๑. ๘๒. ๘๓. ๘๔. ๘๕. ๘๖. ๘๗. ๘๘. ๘๙. ๙๐. ๙๑. ๙๒. ๙๓. ๙๔. ๙๕. ๙๖. ๙๗. ๙๘. ๙๙. ๑๐๐.

1000
1000



1100

1100

1100

1100 1100 1100 1100

เล่ม ๘๒ ตอนที่ ๑๕ ราชกิจจานุเบกษา ๑๖ กุมภาพันธ์ ๒๕๐๘

หมายเหตุ:- เหตุผลในการประกาศใช้กฎกระทรวงนี้ คือ เพื่อให้เป็นไปตามความในมาตรา ๓๒ แห่งพระราชบัญญัติคณะสงฆ์ พ.ศ. ๒๕๐๕ ซึ่งกำหนดไว้ว่า การสร้าง การตั้ง การรวม การย้าย การยุบเลิกวัด และการขอรับพระราชทานวิสุงคามสีมา ให้เป็นไปตามวิธีการที่กำหนดไว้ในกฎกระทรวง